

トランクレイアウト B BRIEFCASE LAYOUT B -MINIMUM SUPPORT KIT-

フラットタイプ(緑)
FLAT TYPE GREEN

S059

ジオラマの作り方 How to make diorama

この度は、ロクハン製品をお買い上げ頂きまして、ありがとうございます。ご使用の前に、必ず取扱説明書と注意文をよく読み、正しくお使いください。
Thank you for purchasing this Rokuhan product, Please read this instruction manual carefully before starting construction,

注意 [必ずお読みください] CAUTION

- トランクをぶつたり落としたりしないでください。
- ホコリの多い場所や高温多湿となる場所、暖房器具の近くでの使用、保管はお止めください。
- トランクの蓋に指を挟まないよう、十分にご注意ください。
- 製品の尖っている部分でケガをしないよう、十分にご注意ください。
- 工具を使用するときはケガをしないよう、十分にご注意ください。
- 塗装やシンナーを使用する場合は、換気が十分に行える場所で行ってください。
- 窒息等の危険がある為、3歳未満のお子様には絶対に与えないでください。
- 商品特性上、この商品は15歳未満の方には適しません。15歳未満の方の場合は、保護者のもとでお遊びください。
- Do not hit or drop the briefcase.
- Store and operate this product in dry dust free locations, away from sources of heat.
- Do not catch your finger in the lid of the briefcase.
- This product includes sharp parts. Handle with care.
- Handle tools with care.
- Ventilate the room when you use paint or thinner.
- Choking hazard, Keep out of reach of small children under 3 years old.
- This product is not recommended for use by children under 8 years old unless supervised by an adult.

1 セット内容 1. Parts list

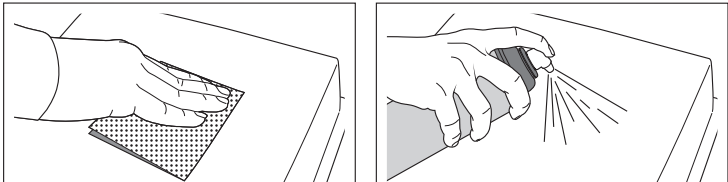
| | | | | |
|-----------------------------------------------------------------------------------|-----------------------------------------------------------------------------------|-----------------------------------------------------------------------------------|------------------------------------------------------------------------------------|-------------------------------------------------------------------------------------|
| ●トランク : 1個 Briefcase : 1 pc | ●ベース : 1個 Base : 1 pc | ●スポンジ : 1個 Sponge : 1 pc | ●トランク用鍵 : 2個 (内1個は予備です) Key for Briefcase : 2 pcs (Including 1 pc of spare key) | ●取扱説明書 : 1枚 Instruction manual : 1 pc |
|  |  |  |  |  |

2 用意する物 2. Requirements

| | | | |
|---------------------------------------------|------------------------------------------------------------------------------------------------------------------------------------------|-----------------------------------------------------------------------------------------------------|------------------------------------------------------------------------------------------------------------------------------------------------------------------------------------------------------------------------------------------------------------------------|
| ※本製品の取扱説明書で使用している一覧です。作りたいジオラマに合わせてご用意ください。 | | * The following items are used in this instruction manual. Prepare tools required for your diorama. | |
| 工具類 | 工 具 : 荒目の紙やすり・はさみ・カッター・Pカッター・マスキングテープ・キリ又はピンバイス・サインペン・プラ棒・接着剤・ゴム系接着剤・ボンド・霧吹き・画面テープ (スポンジ取り付け用) 塗 料 : お好みの色の水性塗料及び、水性スプレー・テクスチャーペイント・筆 | Tools | T o o l s : Sand paper, scissors, utility knife, P cutter (Plastic or acrylic grooving and cutting tool), masking tape, drill and pin vice, Adhesive: Rubber adhesive, white glue, atomizer or spray bottle P a i n t : Water spray paint, water paint, paint brush |
| ストラクチャー類 | 軽量の紙粘土・お好みの色のパウダー・バラスト・ストラクチャー (樹木・家屋・人等) | Structures | Light paper clay (Paper pulp that is mixed with water and can be molded when wet and painted when dry), colored ground foam, ballast or fine sand, scenery (Trees, structures, houses, figures, etc.) |

3 ジオラマの作り方 3. How to make layout

3-1 ベースの塗装 3-1. Paint the base



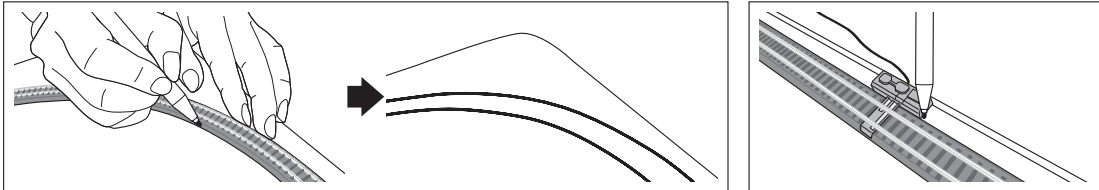
- ①レイアウトベースを塗装する前に、下地を荒目の紙やすりで荒らします。さらに、塗装する部分を洗剤等で汚れ、油を落とします。
- ②ベースに緑色のパウダーをまく場合は、緑又は茶色の水性スプレーで塗装しておくパウダーが薄くなくても下地が見えないので、見た目が綺麗です。

1) Sand the base with medium weight sand paper before you paint it. In addition, wash the surface to remove the oil.

2) To keep good appearance even if the colored ground foam become thin, paint the base with green or brown water base spray paint if you use green groundfoam on the base.

(この工程は既に緑色に塗装済みであるため基本的には省略可能です。)
(This step can be waived. This product is pre-painted in green.)

3-2 レールの仮置き 3-2. Prepare to place track

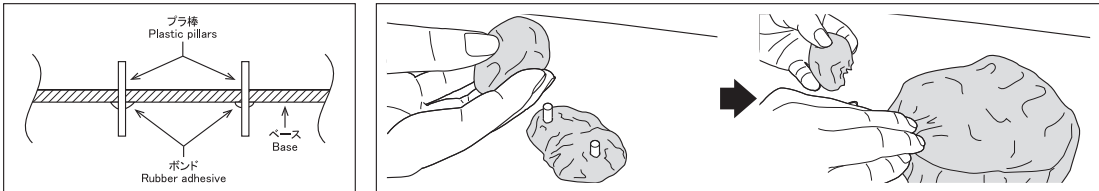


- ①ベースにレールを置いて位置決めし、ペンで線路の位置に実線を引きます。
- ②同じようにフィーダーを接続する部分も実線を引いておきます。

1) Put track on the base and decide the position to attach it. Draw a line on the base with a felt tip pen for the position of the track.

2) Draw a line also for the position of feeder cable.

3-3 ベースに凸をつける場合 3-3. Make a hill

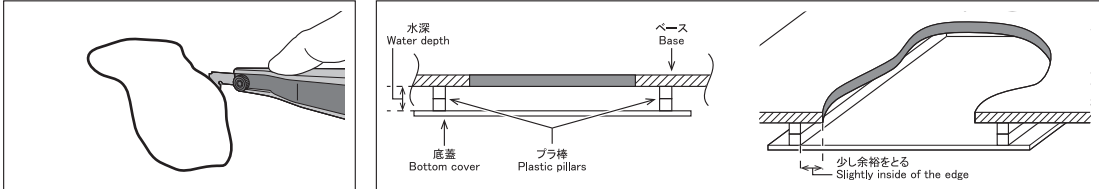


- ①ストラクチャーを設置する場所をお好みで一段高くしたい場合は、あらかじめベースに穴を開け、プラ棒を接着しておきます。
- ②軽量の紙粘土をよく練ってベースに固着させます。最初は太く配置し、後から仕上げると綺麗に出来上がります。

1) If you make a raised area to place structures and scenery on, then make holes in the base and glue plastic pillars.

2) Knead light paper clay well and put on the base. Put paper clay roughly first, then finisher later for good appearance.

3-4 池を作る場合 3-4. Make a pond



- ①ペンで池の形をベースに書き込みます。その線をなぞるようにカッターで切り取ります。
※ケガをしないよう十分にご注意ください。
- ②穴が開いたら底蓋を付けます。水深はプラ棒の太さで調節します。プラ棒は池のサイズビタリではなく、余裕を持って接着してください。

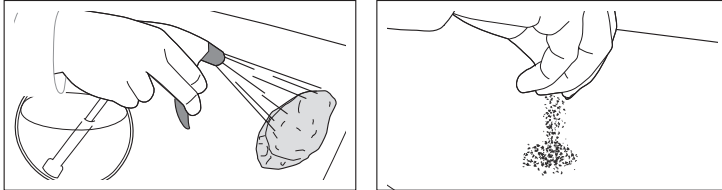
1) Draw a shape of a pond with a felt tip pen. Cut the base along the line by a utility knife.
* Be careful with the blade you don't injure yourself.

2) After making a hole, attach a bottom cover. The water depth depends on the heights of the plastic pillars. Glue the plastic pillars slightly inside of the edge of a pond as the figure.

- ③図のグレー部分のように、軽量の紙粘土等で埋めて池底の縁に仕上げ塗装した後、クリアー樹脂を流し込むと見た目もきれいになります。

3) Finish by light paper clay and paint to simulate the bottom of a pond like colored in gray in the figure above. It makes it easier to pour clear resins.

3-5 パウダーを撒く 3-5. Sprinkle colored ground foam



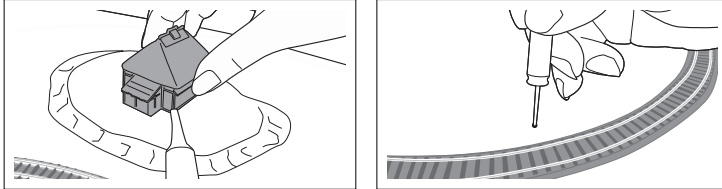
- ①水2:木工ボンド1の割合の液を霧吹します。又は、NOCHの「芝生の達人御用接着剤」を筆で塗ります。
- ②お好みの色のパウダーを濃い色から撒き、乾いたら再度霧吹して、明るい色を撒きます。この時、レールを設置する位置にパウダーを撒かないようにしてください。
※霧吹きすぎると、乾きにくくなるのでご注意ください。

1) Mist adhesive liquid on the base. The ratio of the water to white glue should be 2:1. Or use "Grass glue" from Noch.

2) Sprinkle darker color ground foam first. After it gets dry, sprinkle brighter color ground foam. Do not sprinkle ground foam on the area where track will be placed.

* It takes longer time to get dry if the contacting was too heavy.

3-7 ストラクチャーの設置、木を植える 3-7. Place structures and trees

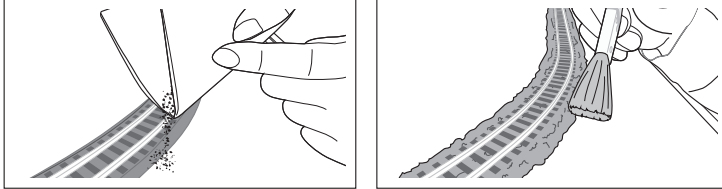


- ①ストラクチャーは、ゴム系接着剤で接着すると強力に接着できます。
- ②樹木は、キリかピンバイスで幹より細い穴を開けて植え付けます。レールに近すぎると車両と接触してしまいますのでご注意ください。

1) Structures can be firmly fixed with rubber adhesive.

2) Make holes in the base for trees with drill bit and pin vice. The holes should be smaller than the actual tree trunks. Set the trees in the holes. Trees will touch trains if it is set too close to track.

3-8 バラストの散布 3-8. Sprinkle ballast or fine sand



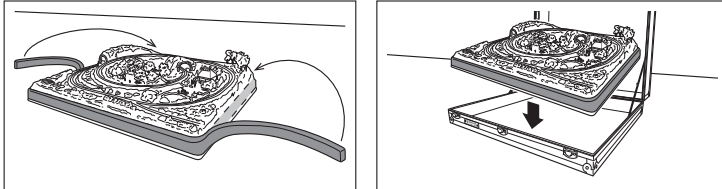
- ①厚紙をV字型に折って、トントン叩くと、バラストを少しずつ撒くことが出来ます。
- ②ある程度撒いたら、筆でバラストの形を整えます。一気に作業せず、5〜6箇所に分けると作業しやすいでしょう。

※バラストを幅広く撒きすぎないようにご注意ください。

1) Fold heavy paper V shape, put ballast in it. To sprinkle the ballast or fine sand little by little, tap the paper and sprinkle it.

* Be careful not to sprinkle ballast or fine sand too widely.

3-9 トランクへの設置 3-9. Install the base in the briefcase.

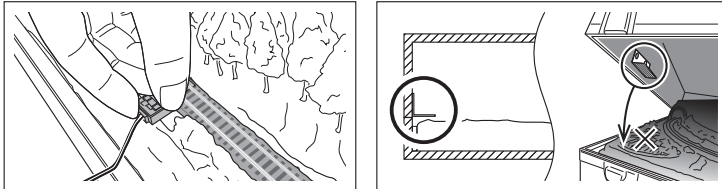


- ①スポンジの内側に両面テープを貼りつけ、図のグレー部分に巻きつけます。
- ②トランクを開けて、ベースを組み込みます。

1) Stick one side of double-sided tape onto one side of sponge. Then wind the sponge around the blister (at gray zone).

2) Open the briefcase and install the base in it.

3-11 注意事項ならびに、トランク同士を接続する場合 3-11. Caution : when connecting two or more briefcases.

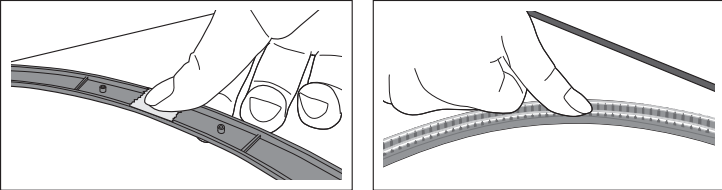


- ①パウダー及び、バラスト散布の際のご注意
トランクの差側には、収納時にベースを押さえる為の金具が取り付けられています。この位置に樹木や建物を設置しないようにしてください。
- ②ベース押さえ位置のご注意
トランクの差側には、収納時にベースを押さえる為の金具が取り付けられています。この位置に樹木や建物を設置しないようにしてください。

1) Caution when you sprinkle ballast or fine sand
Do not sprinkle ballast or fine sand on the mark of the position for feeder cable you drew in the step "3-2. Prepare to place track".

2) Caution for the stopper for the base
Stoppers to place the base right position are installed on the lid of the briefcase. Do not set trees or structures in these positions for these stoppers.

3-6 レールの設置 3-6. Fix track

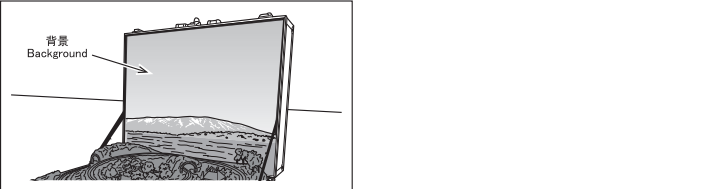


- ①ある程度の長さまでレールを接続します。レールのつなぎ目の裏側に両面テープを貼ります。
- ②手順「3-2 レールの仮置き」で付けたラインに沿ってレールを置き、つなぎ目を軽く押して接着します。両面テープのみでは接着が弱い時は、ボンドで固定してください。

1) Connect track a certain length. Stick double sided tape on the back side of the joint of track.

2) Place track along the lines you drew in the step "3-2. Prepare to place track". Put gentle pressure on the track and fix it in place. Use adhesive if double sided tape is not enough.

3-10 レイアウトの背景について 3-10. Background of the layout



- ①レイアウト背景は、お客様の好みの風景に合わせたものをご用意ください。
- ※弊社での背景ベース及び写真の販売はいたしていません。

1) Set background matches your layout.

* Rokuhan does not sell a base or photos for background.

4 故障・修理について 4. Trouble and repair

- 誤った使用法、取り扱い、改造、分解によって起こった事故、ケガ、故障等については、当社では一切責任を負いません。また、改造、分解した商品の修理はお受けできません。
- 製品の仕様、及び外観は、改良のため予告なく変更することがあります。ご了承ください。
- 製品には万全の注意を払って製造にあつておりますが、万一お気づきの点がありましたら、右記までご連絡ください。
- The user is responsible for any trouble, accident, or injury caused by misuse, disassembling, or modification of this product, Rokuhan will not repair a product which has been opened, taken apart, or modified.
- Specification and appearance of our products are subject to change without prior notice.
- Contact Rokuhan customer service if you have any query.